

# Ulotka

Moduł Analizy BI

Zmiany w wersji 2018.6.0.1

Data produkcji wersji: **czerwiec 2018**



Comarch ERP  
Optima

## Spis treści

<b>1. Reinstalacja z poprzedniej wersji .....</b>	<b>3</b>
<b>2. Raporty Wzorcowe i Standardowe .....</b>	<b>7</b>
•      Nowości .....	7
•      Zmieniono .....	8

## 1. Reinstalacja z poprzedniej wersji

Do wykonania aktualizacji poprzedniej wersji aplikacji niezbędne jest wykonanie aktualizacji Comarch ERP Optima. Podczas pierwszego uruchomienia zostanie również wykonana aktualizacja baz, definicji raportów standardowych oraz serwisu subskrypcji. Proces migracji należy wykonać na serwerze, na którym znajdują się bazy danych Analiz BI. Aby dokonać aktualizacji należy ściągnąć z Indywidualnych Stron Klientów/Partnerów najnowszy instalator Comarch ERP Optima w wersji 2018.6.0.1



**Uwaga:** Kreowanie baz można wykonać z poziomu stacji terminalowej. Natomiast w celu poprawnego działania serwisu subskrypcji należy dokonać aktualizacji programu na serwerze bazodanowym.



**Uwaga:** Podczas migracji z wersji wcześniejszych niż 2014.0 w związku ze zmianą działania mechanizmu uprawnień do folderów i raportów nastąpi migracja uprawnień użytkowników i grup. Po migracji użytkownicy powinni widzieć te same foldery i raporty, które widzieli we wcześniejszej wersji, ale może wystąpić sytuacja, że jakiś raport nie będzie widoczny. Sytuacja odwrotna, czyli widoczność raportów, które były niewidoczne nie powinna wystąpić. Prosimy o weryfikację uprawnień po migracji.

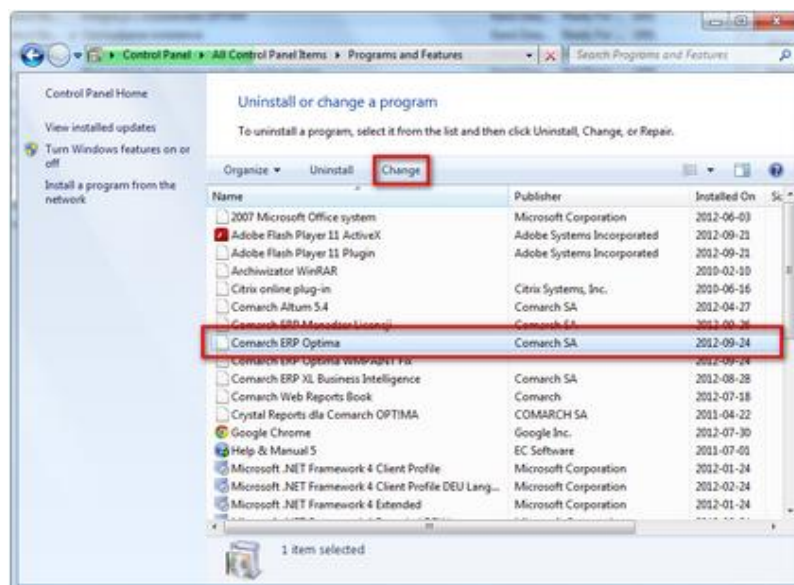


**Uwaga:** Podczas migracji z wersji wcześniejszych niż 2013.5 dotychczasowe konta użytkowników zostaną usunięte i nie będzie można się na nie zalogować. Od wersji 2013.5 możliwe będzie jedynie logowanie za pomocą konta Operatora.

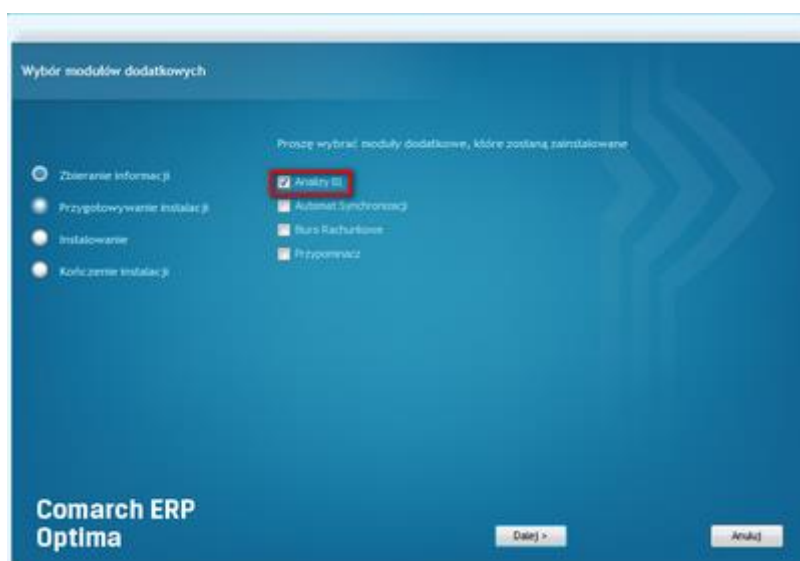


**Uwaga:** Podczas aktualizacji z wersji wcześniejszych niż 2013.5 nastąpi przeniesienie danych z baz LOG i REPO do bazy META po czym bazy te zostaną usunięte dlatego zaleca się wykonanie kopii bezpieczeństwa baz BI przed rozpoczęciem konwersji.

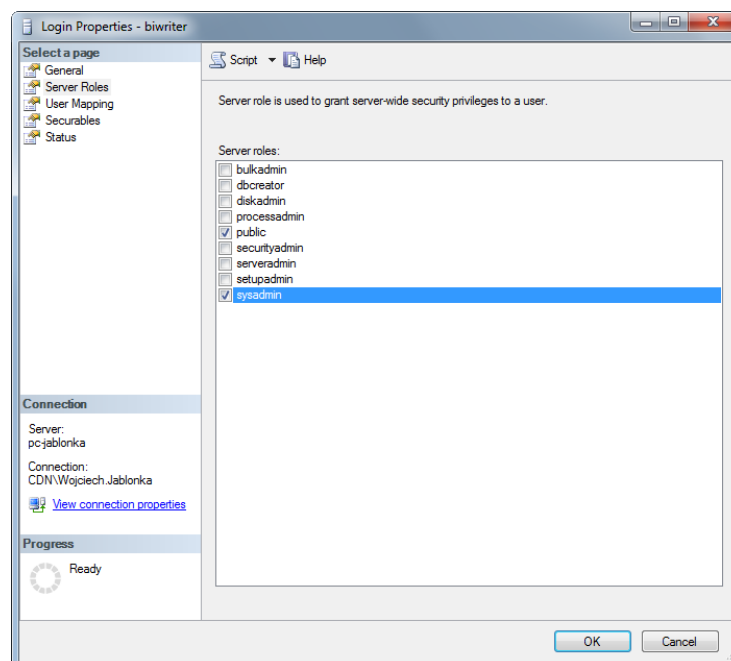
W przypadku migracji z wersji wcześniejszej niż 2013.0 ikona Analiz BI nie stworzy się podczas aktualizacji Optimy. W trakcie reinstalacji Optimy nie będzie możliwości wyboru modułów i po zakończeniu aktualizacji należy użyć opcji "Zmień" dostępnej w Panelu Sterowania\Dodaj Usuń Programy, aby dodać moduł Analizy BI.



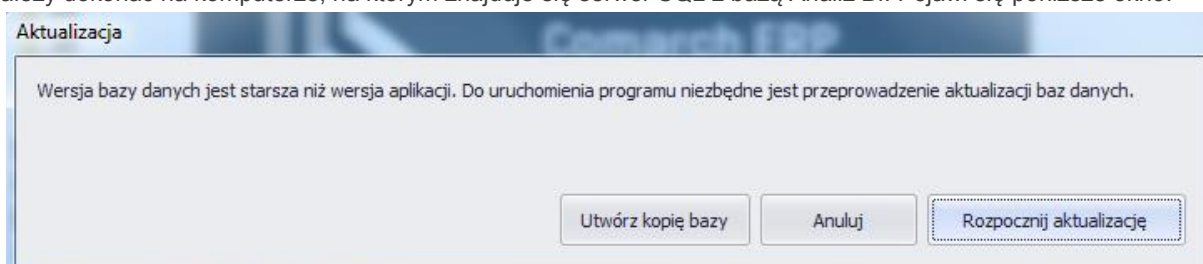
W okienku, które się pojawi należy wybrać dodatkowy moduł Analizy BI. Po zakończeniu konfiguracji zostanie stworzona ikona Analiz BI na pulpicie.



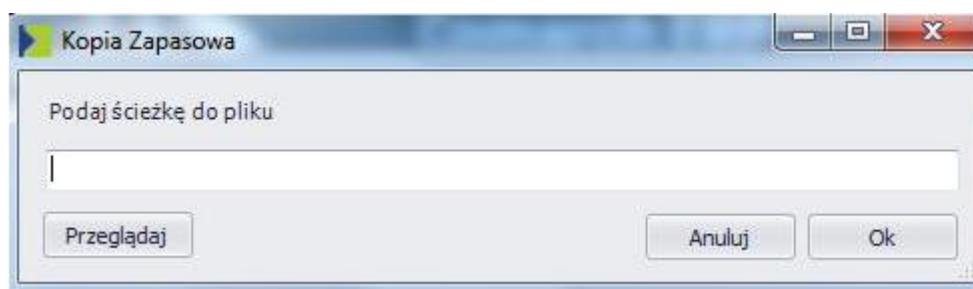
W przypadku migracji z wersji wcześniejszej niż 2012.0.1.0 dla poprawnego działania aplikacji należy dodać uprawnienia **sysadmin** dla loginu **biwriter**. Najprościej można to zrobić we właściwościach loginu w folderze Security w Microsoft SQL Server Management Studio.



Po zakończeniu instalacji, przy pierwszym uruchomieniu aplikacja dokona konwersji baz do nowej wersji. Konwersji należy dokonać na komputerze, na którym znajduje się serwer SQL z bazą Analiz BI. Pojawi się poniższe okno:

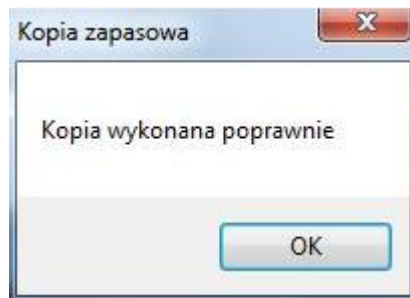


Komunikat informuje o starszej wersji bazy danych niż wersja aplikacji. Przed rozpoczęciem aktualizacji baz danych zaleca się utworzenie kopii bazy. Po kliknięciu przycisku „Utwórz kopię bazy” pojawi się następujące okno:

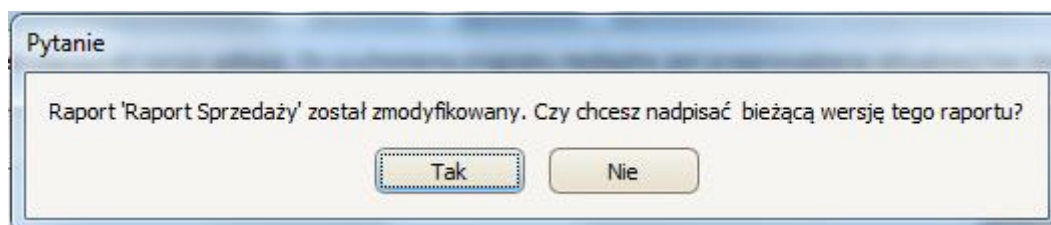


W tym miejscu, za pomocą przycisku „Przeglądaj” należy określić miejsce docelowe kopii zapasowej bazy. Należy pamiętać aby konto, po którym jest wykonywany backup, miało dostęp do wskazanej ścieżki.

Po poprawnym wykonaniu backup'u bazy wyświetli się komunikat:



Podczas aktualizacji zostaną również zaktualizowane definicje raportów wzorcowych i standardowych. Jeśli oryginalne definicje nie zostały zmodyfikowane przez użytkownika aktualizacja przebiegnie bez jego ingerencji. Natomiast jeśli definicje zostały zmodyfikowane pojawi się okno pozwalające zdecydować czy zmodyfikowana definicja ma zostać zastąpiona nową:



**Uwaga:** Jeśli bieżąca wersja raportu zostanie nadpisana przez nową wersję wszystkie zmiany w zapytaniach wprowadzone przez użytkownika zostaną utracone.



**Uwaga:** W przypadku dokonywania migracji z wersji wcześniejszej niż 2013.0 komunikat o zmodyfikowanych raportach może się pokazywać również dla raportów nie zmodyfikowanych.

W przypadku negatywnej odpowiedzi na pytanie znajdujące się w oknie powyżej zostanie utworzony nowy raport o takiej samej nazwie z dopisanym numerem wersji raportu zawierający nową definicję.

Po zakończonej aktualizacji aplikacja uruchomi się już w nowej wersji. W przypadku migracji z wersji wcześniejszej niż 2013.5 przed zalogowaniem się do aplikacji konieczne jest nadanie uprawnień do Analiz BI dla Operatorów. Do tego czasu lista operatorów będzie pusta, gdyż są na niej wyświetlani tylko Operatorzy posiadający dostęp do Analiz BI. Uprawnienia można nadać z poziomu konfiguracji Operatora w Optimie. W tym celu należy:

1. Uruchomić program Comarch ERP Optima.
  2. Wejść w konfigurację Operatora (Konfiguracja\Program\Użytkowe\Operatorzy).
  3. Na karcie Operatora, na zakładce "Parametry cd" zaznaczyć opcje:
- Operator używa Analiz BI
  - Administrator Analiz BI

## 2. Raporty Wzorcowe i Standardowe

### • Nowości

1. **Nowy Raport Wzorcowy 27.** – Dodano nowy raport **27.Raport Obiegu Dokumentów**, prezentujący dokumenty powiązane z danymi dokumentami obiegu, informacje na temat powiązanych z nimi kontrahentów, etapów, operatorów, operacji oraz procesów obiegu.
2. **Nowy Raport Wzorcowy 28.** – Został dodany nowy raport **28.Raport Opisów Analitycznych** łączący wszystkie opisy analityczne.
3. **Nowy Raport 1.35** – Dodano nowy raport **1.35 Sprzedaż - towary i usługi złożone**, uwzględniający składniki towarów i usług złożonych. W raporcie dostępne są wymiary: Produkt Typ – towar złożony, Receptura Kod, Składnik Nazwa, Dokument Numer, Produkt Nazwa oraz miary pozwalające na analizę sprzedaży - Sprzedaż Ilość, Składnik Cena, Składnik Wartość.
4. **Nowy Raport 7.25** – Dodano nowy raport **7.25 Raport dokumentów magazynowych z fakturami**, który zawiera informacje o sprzedaży i zakupach w przedsiębiorstwie na podstawie dokumentów magazynowych. Wartości prezentowane są w walucie systemowej. Umożliwia tworzenie analiz w oparciu o dokumenty PW, RW, PZ, WZ, MM, PKA, WKA, PWP, RWS.
5. **Nowy Raport 4.3.17** – Dodano nowy raport **4.3.17 Zestawienia księgowe**, który zawiera informacje o zestawieniach księgowych.
6. **Nowe miary dla raportu 09. Raport Kadr i Płac** – Dodano nowe miary, które będą widoczne po wygenerowaniu wypłaty dla pracownika. Zaliczamy do nich: Zestawienia Czas Święta godziny, Zestawienia Czas Wolny godziny, Zestawienia Nadgodziny 100 godziny, Zestawienia Nadgodziny 50 godziny, Zestawienia Nadgodziny Święta godziny. Raport Kadrowo-Płacowy poszerzono także o nową miarę – Całkowity Koszt Zatrudnienia Pracownika, która uwzględni wszystkie koszty pracodawcy związane z zatrudnieniem pracownika. Do raportu Kadrowo-Płacowego dodano również miarę Stawka wyliczona ze składników zmiennych, która pokazuje wartość tylko dla elementu wypłaty "Wynagrodzenie za czas urlopu".
7. **Nowy wymiar dodany do raportów wzorcowych** – Do raportów wzorcowych 2, 4, 11, 23, 24 oraz do ich odpowiedników w raportach standardowych został dodany nowy wymiar **Data Wystawienia**.
8. **Nowy wymiar Konto 2 Nazwa Poziom 1,2,3 dodany do raportów wzorcowych** – Do raportów wzorcowych 07. Raport Księgowości (KK), 25. Raport Księgowości (KK) z Opisem Analitycznym oraz do raportu standardowego 4.3.16 Księgowość w zakresie dat został dodany nowy wymiar - Konto 2 Nazwa Poziom 1, Konto 2 Nazwa Poziom 2, Konto 2 Nazwa Poziom 3, Konto 2 Nazwa Poziom 4.
9. **Nowy wymiar Towar Aktywny dodany do raportów wzorcowych** – Dodano nowy wymiar do raportów wzorcowych o numerach 2, 4, 11, 12, 13, 14, 15, 17, 23, 24 oraz do ich odpowiedników w raportach standardowych, określający czy dany towar jest aktywny.
10. **Nowy atrybut NIP Kontrahenta** – Dodano nowy wymiar NIP Kontrahenta do większości raportów w których występuje Kontrahent.

11. **Nowe wymiary dla raportu 7.23 Zaleganie w przedziałach na dzień** – Do raportu dodano nowe wymiary umożliwiające analizę stanów magazynowych w oparciu o cechy dostaw. Zaliczamy do nich : Zasoby Atrybut ZASOBU, Zasoby Atrybut DATA WAŻNOŚCI, Zasoby Atrybut KOLOR, Zasoby Atrybut NUMER SERYJNY.
12. **Nowa miara dla raportu 13. Raport Stanów Magazynowych w Zakresie Dat** – Do raportu dodano nową miarę prezentującą ilość sztuk będącą w zamówieniu od dostawców w dniu robienia analizy - Ilość Sztuk Aktualnie Otwartych Zamówień u Dostawców.

- **Zmieniono**

1. **Raport wzorcowy 19. Raport Rozrachunków Księgowych na Dzień** – Do raportów wzorcowego 19. Raport Rozrachunków Księgowych na Dzień dodano możliwość wyboru symbolu okresu obrachunkowego.



**COMARCH****UNIA EUROPEJSKA**  
EUROPEJSKI FUNDUSZ  
ROZWOJU REGIONALNEGO**COMARCH ERP**

Nieautoryzowane rozpowszechnianie całości lub fragmentu niniejszej publikacji w jakiegokolwiek postaci jest zabronione. Wykonywanie kopii metodą kserograficzną, fotograficzną, a także kopiowanie na nośniku filmowym, magnetycznym lub innym, powoduje naruszenie praw autorskich niniejszej publikacji.

Copyright © 2016 COMARCH  
Wszelkie prawa zastrzeżone.